

RESİM SANATINDA GÖÇ VE ŞİDDET İLİŞKİSİNİN GERÇEKÇİLİK KAVRAMI ÜZERİNDEN İNCELENMESİ

THE EVALTION OF THE RELATIONSHIP OF MIGRATION AND VIOALENCE IN THE ART OF PAINTING WITHIN THE CONCEPT OF REALISM

Gonca YAYAN

Dr. Öğretim Üyesi, Gazi Üniversitesi, Gazi Eğitim Fakültesi, Güzel Sanatlar Bölümü, Ankara, Türkiye

ORCID: <https://orcid.org/0000-0002-2915-3137>

yayangonca@gmail.com

Çağatay ATLI

Gazi Üniversitesi, Eğitim Bilimleri Enstitüsü, Resim İş Eğitimi, Doktora Programı, Ankara, Türkiye

ORCID: <https://orcid.org/0000-0001-5059-129X>

caagatayatli@gmail.com

Received: 15-01-2021

Accepted: 08-03-2021

Published: 30-04-2021

Suggested Citation:

Yayan, G., & Atlı, Ç. (2021). Resim sanatında göç ve şiddet ilişkisinin gerçekçilik kavramı üzerinden incelenmesi. *International Journal of New Trends in Arts, Sports & Science Education (IJTASE)*, 10(2), 105-118.



This is an open access article under the [CC BY 4.0 license](https://creativecommons.org/licenses/by/4.0/).

Öz

Tarihin her döneminde sanatçılar, şiddet ve göç olgusu arasındaki ilişkiyi eserlerinde sanatsal bir ifadeyle ilişkiyi eserlerinde ifade ederlerken, gerçek toplumsal eğilimlerini yansıtmışlardır. Dolayısıyla sanatçıların bu gerçekçilik kavramıyla oluşturdukları bu eserlerinde, duygu ve hayallerinin yerini toplumlarının gerçekliğine bıraktıkları görülmüştür. Aslında her toplum için şiddet içerikli göç kavramı, sanatın bütün kollarında düşünce ve eylem planında doğrudan veya dolaylı olarak insanları etkileyen önemli bir sosyal olgudur. Bu yönüyle, toplumlarda bireylerin isteyerek veya istemeyerek maruz kaldıkları en az iki göç türünden bahsetmek mümkündür. Şiddet ve göç arasındaki bu ilişki, kısaca göç eden bireylerin yaşadığı ve yaşadığı şiddet olarak da tanımlanabilir. Bu makalede, göç olgusu ile göç esnasında bireylerin yaşadığı şiddet ele alınırken, nitel araştırma yöntemlerinden literatür tarama modeli ile yerli ve yabancı resim sanatçıların gözlemleri karşılaştırılmalı değerlendirilmiştir.

Anahtar Terimler: Gerçekçilik şiddet, göç, resim sanatı.

Abstract

In every period of history, artists reflected their true social tendencies while expressing the relationship between violence and migration in their works. Therefore, in the works created by the artists with this concept of realism, it has been observed that their feelings and dreams are replaced by the reality of their society. In fact, the concept of violent immigration for every society is an important social phenomenon that affects people directly or indirectly in the thought and action plan of all fields of art. In this respect, it is possible to talk about at least two types of immigration that individuals are exposed to, willingly or unwillingly, in societies. This relationship between violence and immigration can also be defined as the violence that migrants experience and made the others experience. In this article, while the phenomenon of migration and the violence experienced by individuals during migration are discussed, the observations of local and foreign painting artists are comparatively evaluated using the literature review model, which is one of the qualitative research methods.

Keywords: Realism, violence, immigration, painting.

GİRİŞ

Birçok kaynakta İngilizce karşılığı “realizm”, Fransızca “realite” sözcükleriyle nitelenen Gerçekçilik akımı, bir oluşumu veya anlayışı da ifade etmektedir. Türk Dil Kurumu Sözlüğü’ne (2020) bakıldığında çeşitli açılardan farklı tanımlamaları da mevcuttur. Bunlar içinde “Gerçekçi tutum ve davranış”, “Gerçekleri olduğu gibi yansıtmaya çalışan sanat çıkışı”, “Bilgi konusunun bilme işleminden ayrı ve bağımsız olarak var olduğu”, “nitelik ya da özelliklerinin bilinmekle değişmeyeceğini ileri süren çağdaş bir felsefe öğretisi” gibi düşünceler olarak yer almaktadır. Başlangıcı 19. yüzyılın ilk yarısına kadar giden Gerçekçilik (Realizm) kavramı, Romantizm’in, hayal yüklü, duygulu yönü ile içerik açısından karşıt bir yöntemle gelişirken, sanat anlayışı

bakımından da insan ve toplumların oluşlarını, yaşamın tüm nedenlerini gerçek çizgileriyle görmek ve göstermek çabasını amaç edinmiştir (Kantemir, 1973, s.139). Dolayısıyla geçmişten günümüze değin süregelen sanat akımları ile sanatçılarda, kendi gerçeklikleri ile toplumlara hep ayna tutmuşlardır. Sanatçılar, sadece dünyada olup bitenleri kendi resimlerinin bir konusu olarak algılamayıp aynı zamanda, gerçekliğe ilişkin olarak da sanatın içinde sorulan herhangi bir soru, bir anlam ya da bir olgunun, tuval yüzeyine inşa edilmesine de yardımcı olmuşlardır. Georgi V. Plehanov “Sanatın maddesi gerçeklik olmasına rağmen sanatçılar daima kendi seçimlerini kendileri yapmaktadırlar ve her sanatçının kendine göre, bir görüş biçimi varken gerçeği konu edinerek yeniden ortaya koyarlar. Dolayısıyla da gerçekçiliği bayağı bir kopyacılıkla sınırlandırmamış olurlar” diye tanımlanmaktadır (Plehanov, 1999: 61). Bir gerçeklik kavramı sanatçılar, resim sanatında var olan yanılısma ve temsiliyle sanat ve estetik duygusunun sorgulanmasının yanı sıra oluşan karşıt duruşun sergilenmesiyle izleyicilerine sunmuşlardır. 20. Yüzyıl sanatında gerçekçilik çerçevesindeki gelişmelerin sonucu olarak, toplumlarla süre gelen sanat anlayışı da bir eleştiri niteliğine dönüşmüştür. Bu eleştirel tarz, zamanla yerini daha net bir ifade biçimiyle Toplumcu Gerçekçilik yönündeki eserlere bırakmıştır. Böylece sanattaki anlayış da, var olana hizmet etmekten çok toplumun içinde yaşanan şiddet (savaş, göç, yoksulluk) gibi travmatik olaylara öncülük etme durumunda olmuştur (Bulut, 2018: 3).

İnsanlık tarihinin başlangıcından itibaren günümüze dek süregelen şiddet olgusu çok geniş bir anlam yelpazesine sahiptir. Şiddetin ekonomi, sosyoloji, psikoloji ve kültür bazında toplumsal bir sorun olarak çok kapsamlı bir şekilde incelenmesini de gerektirmektedir. Dolayısıyla günümüzde şiddetin temelinde yaşanan bu teknolojik, ekonomik, siyasal ve kültürel olarak toplumsal olaylarla doğrudan bağlantıları da söz konusudur. Genel olarak şiddet kelimesinin zihinlerde bıraktığı ilk çağrışım, fiziksel bir müdahale olmaktadır. Fakat şiddet kavramı, fiziksel müdahalelerden çok daha fazlasını içermektedir. Şiddet (violence) kelimesinin İngilizcedeki ve Fransızcadaki anlamlarını karşılaştırdığımızda kelimenin kavramsal çerçevede çift anlamlı ve göreceli olarak karşımıza çıktığını görülmektedir. İngilizcedeki asıl anlamı ile fiziksel saldırganlık olarak yasadışı bir haksızlıkla da ilişkilendirilmiştir. Fransızcada ise şiddet kelimesinin iki temel anlamı mevcuttur: Birinci anlamı İngilizcedeki anlamına yakınken, diğer anlamı ile bir insanın rıza göstermesini sağlamak için uygulanan baskı fikri ile ifade edilmektedir (Copet-Rougier, 1989, s.69). Tanımlanan bu çift anlamlılığa benzer bir şekilde Yücel Dursun’da, İngilizcedeki “violence” sözcüğünün Latince kökleri olan “violentus” ve “violare” ninde anlamsal olarak farklılıklarına dikkat çekmiştir (Dursun, 2011, s.3). “Violentus”un şiddetin fiziksel yönünü; cebri, kaba kuvveti, insanın karşılaştığı hiddeti anlatırken; “violare”nin ise incitmek, zarar vermek, bozmak, lekelemek, tecavüz etmek, zorlamak, çiğnemek, ihlal etmek anlamlarının karşılığı olarak da tanımlanmaktadır. “Dolayısıyla şiddet sözcüğünün İngilizce kullanımındaki Latince köklerinde ilk göze çarpan şeyin, birinin genel anlamıyla ‘kuvvet’ fiilini gerçekleştirme diğerinin ise ‘ihlal etmeyi içermesi olan iki temel anlamının olduğudur” (Dursun, 2011, s.3). Türkçe ’de ise şiddetle ilgili olarak benzer anlam çeşitliliklerden bahsedilebilir. Türk Dil Kurumu’nun sözlüğünde şiddet; 1. Bir hareketin, bir gücün derecesi, yeğinlik, sertlik. 2. Hız. 3. Bir hareketten doğan güç. 4. Karşıt görüşe karşı kaba kuvvet kullanma. 5. Kaba güç. 6. Duygu veya davranışta aşırılık gibi farklı anlamlarla belirtilmektedir (sozluk.gov.tr/).

Şiddetin belli başlı kavramlarının yanı sıra Bourdieu’nun simgesel şiddet kavramı da günümüz için oldukça dikkat çekicidir. Bourdieu’nun bu tanımını önemli kılan şey ise “şiddetin sadece bir olaylar bütünü olmadığı, onun aynı zamanda olayları dizginleme, yargılama, görme ya da görmezden gelme gibi şekli olarak da anlaşılabilirliğini belirtmesidir” (Özsöz, 2014, s.293). “Bourdieu’nun kavramsal dünyasında sembolik şiddet, “şiddetin görünmez ve kibar bir formudur” şeklinde de tanımlanmaktadır (Türk, 2007, s.613). Bourdieu simgesel şiddeti habitus kavramıyla açıklarken, Habitus’un hem toplum tarafından yapılanmışlığını hem de bireyler tarafından yapılandırılmasını da anlatır ve “bireyin toplumsal hayattaki eylemleri, bir satranç oyuncusunun rakibinden gelen hamleye karşılık hangi hamleyi yapacağını kestirebilmesi gibi, habitusuna uygun nesnel koşullarda evinde eyleme dönük yatkinlikler setin de olabilmesidir” demektir. Bu yönüyle Maton’un da Bourdieu’nun da habitusu “yapılanmış ve yapılandırıcı yapı” dan oluşan sosyal eyleyicilerin bir niteliği olarak da tanımlanmaktadır. Kısacası habitus için hem toplumun bireyi yapılandığı hem de bireyin toplumu

yapılandırdığı birtakım alışkanlıklar, değerler ve normların oluşturduğu ve şekillendirdiği eylem kalıbı olarak da görülmektedir (Maton, 2008, s.51).

Günümüzün evrensel bir sorunu olarak şiddetin göçü diyebileceğimiz bir olgu karşımıza çıkmaktadır. Genel anlamda göç, bir alandan ötekine, ya toplumsal ya da siyasi bir birimden diğerine doğru bir aktarım olarak da tanımlanmaktadır. Kısaca göç yaşanan bir yerden daimi veya yarı daimi olarak genellikle bir çeşit idari sınırların dışına çıkıştır (Faist, 2003, s.41). Örneğin Baş (2016) göçü; devletlerin ekonomik, siyasi ve sosyal sorumluluklarını yerine getiremediği zamanlarda ortaya çıkan, bireyi hem fizyolojik hem de psikolojik açıdan etkileyen ve de ciddi bir şekilde zorlayan, çeşitli zaman ve şartlarda güncelliğini korumuş ve hala da korumaya devam eden, son derece önemli küresel bir olay olarak açıklamaktadır. Göçü yaşanan bir ülke içinde ya da o ülkenin sınırlarından dışarıya doğru iki kategoride değerlendirilmesi muhtemel bir olgu olarak değerlendirilebiliriz. Şayet bireyler yaşadıkları hayat alanlarını çeşitli sebeplerden dolayı değişiklikler barındıran bir bölgeye doğru yaparlarsa bu olguyu iç göç olarak adlandırabiliriz. Ancak bireylerin buldukları ülkenin hudutlarını geçerek farklı bir ülkeye göç geçmeleri durumunda ise uluslararası bir göçten de bahsetmemiz mümkün olmaktadır. Aslında göç eden bireylerin bu eylemleri istemli ya da istemsiz yapmaları da söz konusu olabilmektedir. İstemli göç hareketlerinde esas etken, insanın daha iyi şartlarda yaşama arzusundan kaynaklı olarak başka yerlere yapılan bu göçlerdir. İstemsiz göç hareketlerinde ise genellikle yönetsel etmenlerden kaynaklı olarak yaşanan negatifliklerin sonucunda bireylerin yaşadıkları alanları terk etmelerinin zorunlu hale getirildiği göçlerden bahsedilmektedir (Erol, 2020, s.401).

Göç, her toplumda ilk bakışta coğrafi bir mekân değiştirme süreci olarak görülse de, nedenleri ve sonuçları bakımından, bireylerin ve toplumların yaşamında çok derin etkiler yaratan önemli bir olgudur. Bir başka deyişle, toplumların ekonomik, politik ve kültürel yapıları ile bu yapılar içindeki ilişkiler sisteminde yaşanan değişimlerin sonucunda ortaya çıkan önemli dönüşümlere yol açan mekânsal bir yer değiştirme hareketleridir (Göktürk ve Kaygalak, 1999, s.113).

Göç diğer taraftan iki şekilde de şiddet olgusunu etkilemektedir. Birincisi, göç eden bireylerin kültürel ve sosyal olarak çevreleri değiştiğinde şiddete karşı yatkınlıkları söz konusuysen ikinci olarak da göç edilen yerdeki yerleşik bireylerle göç edenler arasındaki bireylerin şiddete yatkınlıklarıdır. Bir diğer deyişle, şiddet açısından göçün hem göç eden bireyleri hem de göç edilen yerdeki bireyleri etkileme potansiyeli de mevcuttur (Delice ve Yaşar, 2014, s.2).

Tarihte de göç ve şiddet kavramlarının da daima iç içe olduğu görülmüştür. Her şeyden önce tarihteki toplu göç hareketlerinin büyük çoğunluğu öncelikle savaş, darbe, terör, etnik/dini/siyasi çatışmalar gibi şiddet olaylarından kaynaklanmıştır. Savaş ve çatışma ortamlarının yarattığı hayati tehlikeler ve güvenlik endişeleri ise milyonlarca insanı evlerinden, vatanlarından ayrılmaya zorlamış; dünyanın başka ülkelerinde ve sınırlı bölgelerde yaşamaya da mecbur etmiştir. Diğer taraftan gerek sosyo-ekonomik sebeplerden olsun gerekse zorunlu sebeplerden kaynaklansın göç edilen yerlerde de şiddetin temel odağında yine yabancılar olarak adlandırılan göçmenler/mülteciler/sığınmacılar olmuştur. Dilin, kültürün, geleneğin bilinmediği bir ülkede yabancı olmak hali de aslında göçmenleri de toplumun en kırılgan/savunmasız kesimi haline getirmiştir. Göçmenlerin gittikleri bu coğrafyaya ve topluma uyumlarını güçleştiren/zorlaştıran ve istenmeyen sonuçların ortaya çıkmasına yol açan etmenlerin başında ise göçmenlere karşı toplumsal hayatın farklı alanlarında tezahür eden şiddet hareketlerinin olduğuda bilinmektedir (dusuncedergisi.com.tr/haber/212/goc-ve-siddet).

Batı'nın göç tarihi 16. yüzyılda başlayan sömürgecilik faaliyetleri ile eş zamanlı olarak ele alınsa da akademik anlamdaki göç çalışmalarının 19. yüzyılda İngiliz istatistikçi Ravenstein'in "göç kanunları" isimli çalışması ile başladığı kabul edilmektedir (tuicakademi.org/goc-sosyolojisi-bati-eksenli-dunya-ve-turkiyeye-gelen-dis-goc-dinamigi-kubra-yucel-yonlu/). İkinci Dünya savaşından sonra batıya doğru çeşitli göç dalgaları oluşturulurken, bu döneminin sonrasında pek çok insanda yaşamını yitirmiş ve sektörel bazda önemli miktarda insan açığı da ortaya çıkmıştır. Bu yüzden Belçika, Fransa, Almanya, İngiltere gibi Avrupa ülkeleri ucuz iş gücünü sağlamak amacıyla diğer pek çok ülkeden insanı işçi göçmen olarak kabul etmiştir. Bu dönemde Hollanda, İngiltere gibi ülkeler daha çok kendi sömürge kolonilerinden göçmen alımını yapmışlardır. İstihdam sorununun çok geniş boyutlara sıçramasıyla da

göçmenlerde Avrupa ekonomisinin yeniden kurulmasında önemli bir aracı olarak görülmüşlerdir. OPEC'in 1970'li yıllarda uyguladığı petrol ambargosu Dünya'da küresel çapta durgunluğa sebep olurken işsizlikte hızla artmaya başlamıştır. Bu süreçte yerel halk işlerini kaybetme endişesi ile göç karşıtı tutumlar da sergilemişlerdir. Daha sonraki yıllarda ise Avrupa'da göç olgusu farklı yapısal özellikler göstermiştir (Penninx, Spencer, ve Hear, 2008, s.8-12). Fakat Avrupa'da yabancı işgücü sayısı 80'li yıllara kadar bir artış eğilimi gösterirken yabancı işgücü alımına ilişkin sınırlamanın getirilmesi ve bunun kanunlarla desteklenmesi sonucunda yabancı işgücü sayısında azalmalarda söz konusu olmuştur. O dönemde göç için uygun altyapısı bulunmayan Avrupa'da önemli ölçüde kara para olgusu ile kayıt dışı istihdam ve illegal göçü önlemeye ilişkin olarak göçmenliğin yasallaştırılması gibi çalışmalara da girişilmiştir. Fakat bu noktada bir takım başarısızlıkların gözlemlenmesi hatta özendiricilikler sonucunda yasadışı göçlerde de artışlar gözlemlenmiştir (Baldwin ve Edwards, 1992, s.30-32).

Aslında göç kavramı insanlar için “sosyal bir hareket olmasına karşın ekonomik yaşamdan kültürlerine kadar yaşamlarının her yönünü etkileyen temel bir değişim aracıdır. Sanat olgusunda ise insan varlığının öznel tavrı ile bu öznel tavrın oluşmasında toplumsal yapının etkileri de söz konusudur. Bu yönüyle toplumsal yapısının biçimlenmesinde etkisi olan göç olgusuyla da doğrudan ya da dolaylı olarak sanat olgusunun birbirleriyle etkileşim içinde olması da bir gerçektir ” (Gönülal, 2007, s.1). “Bazı sanatçılar, bir duyarlılık ya da toplumsal olaylara yakınlık duyarak göç temasını eserlerinde ele alırken; bazı sanatçılarda tamamen yaşantısal ve kişisel olarak deneyimledikleri göçü ve bu olay sonrasındaki toplumlarda görülen göçlerin izlerini de eserlerine taşımışlardır” (Girgin, 2017, s.54).

“Bu yönüyle de göç olgusunun sanattaki bakış açısı iki şekilde şekillenmektedir. Birincisinde göç olgusu bir konu olarak sanata dâhil olurken, örneğin; savaşlar ve çatışmalar neticesinde göç etmek zorunda kalan insanlar, mülteciler, yer değiştirme, hareket, sınır dışı edilme gibi kavramlar olarak sanatta kendilerine yer bulmuşlardır. Diğer şekliyle de göç, sanatçılar için onların ve atalarının, kişisel kimlikleri bağlamında sanatlarıyla şekillendirmelerini gündeme getirmiştir. Öyle ki bu durum, göç eden sanatçının kendi yerel dilini, anlayışını göç ettiği yere göre bazen etkileyerek oraya taşınması bazen de oradan etkilenmesi ile şekillenen sonuçları da ortaya çıkarmıştır” (Girgin, 2017, s.57).

Bu bağlamda tarih sayfalarında yer alan pek çok sanatçı ile eserlerinden de söz etmemizi mümkün kılmaktadır. Bu sanatçılar içerisinde yer alan; Théodore Géricault örneğin; şiddet ve göç olgusunu eserlerinde imgelerle resmederken, sanatta klasik öğretinin getirmiş olduğu tarihin betimleyiciliğinden çok Romantizmin getirdiği bilinçaltı imgelerinin ağırlıklı olduğu eserleri ortaya çıkarmıştır. “Medusa'nın Salı” adlı eserinin (Görsel 1) konusunu tarihte ve günümüzde de güncel bir konu olan kölelikten almıştır. Sanatçı kendi ruh haliyle bu olayın, gerçeklerden, tanıklıklardan ve deneyimlerden yola çıkarak o an orada yaşananlara dair duygusal atmosferi renklerle ve biçimlerle ifade etmeye çalışmıştır.

Medusa'nın Salı eserinde **Théodore Géricault** (1791-1824), bir salda hayatta kalmaya çalışan ve tehlikeli dalgalar arasındaki insanları bir gemiye sinyal verirken resmetmiştir. Tablonun en tepesinde elinde beyaz bir bez parçasını sallayan kişinin ise siyah kökenli olmasını da aslında sanatçının Fransız yayımlarına, sömürgecilikine karşı bir tepki olarak da yorumlanabilir. Bu eseri günümüzdeki göçmenlerin durumuyla ilgili kılan şey ise resmin ortamındaki bu insanların kendi göç serüvenlerinin kahramanı olarak simgeleştirmesi gösterilebilir. Resimdeki bu figürler aslında geçmişleriyle mücadele vererek geleceğe doğru umut ile ilerlemek isteyen ve memleketlerinden zorla göç ettirilen siyah kölelerdir. Bu eserle sanatçı insanların umutsuzluk, hayat ve ölüm arasındaki gelgitlerini başarılı bir şekilde resmetmiştir. Bu eserde Rönesans'tan beri aşına olduğumuz üçgen kompozisyon yanında Romantizmdeki duygu ile zihinsel biçimlere uygun olarak insanın manevi duyguları hayali bir ortamda gösterilmeye çalışılmıştır. Gerçekçi bir şekilde de olay dramatize edilmiştir (Seyd Hoseyni, 1991, s.163-164).



Görsel 1. Théodore Géricault, Medusa'nın Salı, tuval üzerine yağlı boya, 491x716cm, 1819, Louvre Müzesi, Paris.

2020 yılının geçen Mayıs ayında, Afrikalıların Virginia'daki İngiliz kolonisine ilk ayak basmalarından 400 yıl sonra, bir su altı arkeolog ekibi, ABD kıyılarına ulaşmış olan ve bilinen en son köle gemisi olan Clotilda'nın yanmış, batık kalıntılarının Mobile Alabama yakınlarında keşfedildiğini duyurmuştur. ABD'nin köle ithalatını yasaklamasından 1860-52 yıl sonra, varlıklı bir toprak sahibi, yüzün üzerinde Afrikalı tutsağı Alabama'ya kaçırmak için bir gemi ve kaptan tutması ile bu kötü görev tamamlandıktan sonra da geminin kanıtları yok etmek için ateşe vermiştir. Afrikalı bu tutsaklarda, 1600'lerin başında 1890'a kadar Amerika anakarasında esaret altına alınan tahmini 307.000'den fazla Afrikalı göçmenlerin sonuncuları olarak da tarihe geçmiştir (nationalgeographic.com/2020/20/clotilda-americas-last-slave-ship-stole-them-from-home-it-couldnt-steal-their-identities-feature/).

1865'te Başkan Abraham Lincoln, ulusu harap eden iç savaşın, Yüce olanın bu günah konusundaki kararı olduğunu ilan etmiştir. Savaş sonrasında ve köleliğin kaldırılmasından sonra, Clotilda'daki yerlerinden edilmiş olan bu Afrikalılar, özgür Amerikalılar olarak burada kök salmışlar ama Afrikalı kimliklerinden de asla vazgeçmemişlerdir. Mobile'dan nehrinin yukarısındaki ormanlar ve bataklıklar arasında basit evler inşa edip, bahçelerini ekip biçmişler, hayvanlara bakmışlar, avlanıp çiftçilik yapmışlar. Hatta bir kilisede kurup kendi okullarını inşa etmişlerdir. Bu insanlar Afrikalı olarak geleneklerine sıkı sıkıya bağlı bir toplulukta yaratmışlardır. Torunlarının çoğu bugün hala o bölgelerde yaşamaktadırlar. Bu olağan üstü insanların öyküsü, deneyimleri, zaferleri, acıları ve hayat mücadelelerindeki dayanıklılıkları ile Afrikalıların hatırlamaktan guru duydukları geçmişlerini kurtarmak için savaştıkları bir mirasları da olmuştur (nationalgeographic.com/2020/20/clotilda-americas-last-slave-ship-stole-them-from-home-it-couldnt-steal-their-identities-feature/).

Amerika'nın son köle gemisi olan ve 1860'da, bu son tutsak gemisi, Afrikalıları Clotilda'yla ABD kıyılarına getirmesiyle ilgili olarak da ünlü sanatçı **Kadir Nelson**' (1974) menkul köleliğin sona ermesinden hemen önce Afrika tutsaklarının son kadrosunu Amerika'ya getiren bu hain yolculuğa, çalışmasıyla farklı bir bakışı sunmuştur (Görsel 2). Bu resim ilk olarak National Geographic dergisinin Şubat 2020 kapağında da yer almıştır (<https://store.kadirlnelson.com/product/flightoftheclotilda/104>).



Görsel 2. Kadir Nelson, Flight of The Clotilda, 2020.

Sanatçı Jacob Lawrence'da (1917-2000) 20. yy ilk yarısında New York City'de büyümüş, Harlem atölyelerinde sanat eğitimi görmüş Afrika kökenli Amerikalı bir sanatçıdır. Eserlerinde sanatçı, Amerika'daki siyah ırkı ve başka ülkelerden göç edenleri temsil etmek için çağdaş modelleri değiştirerek farklı şekillerde açıklamaktadır. Jacob Lawrence, daha 23 yaşında iken, 1960'lı yıllarda başlayan, kırsal kesimden kentsel kuzeye doğru uzanan Afrikalı Amerikalıların çok katmanlı toplu göç hareketi hakkında alıntılarını da içeren 60 küçük resimden oluşan bir seri çalışma yapmıştır. Göç dizisinin "insani dram" imgeleri ile doldurduğu; bu resimlerinde sanatçı umut, hayal kırıklığı, umutsuzluk, mücadele gibi konularla da insan iradesinin gücünü simgelemeye çalışmıştır. Jacob Lawrence bu serisindeki göçle ilgili kompozisyonlarında sanatsal etkiyi, üçgen figürlerle, şekil, yerleşim türü, yön ve boyut değişimleriyle meydana getirilmiştir. Ayrıca bu resimlerde sanatçı, form varyasyonları yanında doku renk gibi farklı planlara da ağırlık vermiştir (Görsel 3), (Mardani, 2018, s.41).

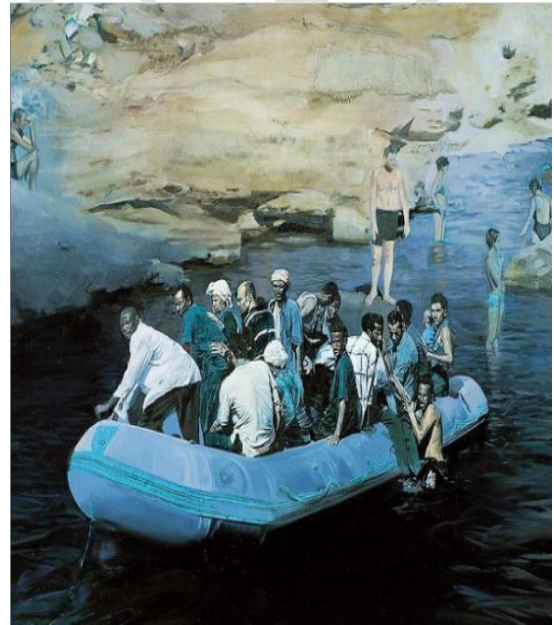


Görsel 3. Jacob Lawrence, One-Way Ticket, tahta üzerine tempera, 30,5x45,5cm, MOMA, New York, 1993.

Akdeniz'den tekneyle Avrupa'ya yapılan göçleri tasvir eden sanatçı **Giovanni Iudice** (1970) ise bu göçleri yakından gözlemleyen birisidir. Sanatçının Sicilya'nın güney sahillerindeki memleketi de olan Gela'nın ışıltılı sahillerinin son yıllarda sörf yapanların yanı sıra, cılız teknelerle getirilen göçmen insanların dolaştığı bir yere dönüştüğünü görmüştür. Bu yüzden eserlerinde, gerçeklik olaylarını belgelemeyi seçen Iudice için çevresinde yaşanan göç ve bu mültecilerin dramını, resimlerinde konu olarak ele alması da kaçınılmaz kılmıştır. Sanatçının, Göçmenler/Mülteciler serisinde yer alan 'İnsanlık' adlı resmi, 2011 yılında 54. Venedik Bienali'ndeki İtalyan Pavilyonunda sergilenmiştir. Eserde karanlık bir kumsalda, yerinden edilmiş bir grup insanın umutsuzluk içinde oturuları, arkada karanlığa doğru götürülen bir ölü ile önde kumların üzerinde kanlı ayak izleri yer almaktadır. Sanatçı, tüm bu trajik ve umutsuzluklarla yüklü bu görüntüde, göğe yükselen yeni doğmuş bir bebek ile insanların içinde her daim bir umut olduğu fikrini de yer vermeyi başarmıştır. Sanatçının diğer eserinde ise kitlesel olarak medyada, sürünün ya da toplu göç dalgasının bir parçası olarak görülen bu insanları aslında kendi hikâyelerinin başkahramanlarına da dönüştürmüştür. (Görsel 4-5). Fotogerçekçi bir tarzda yapılan bu resimlerde, sanatçı acı, umutsuzluk, gerçeklikle, o anı, bekleyişi ve ümit gibi bilinmeze doğru yapılan yolculuklardaki insanların üzerindeki göç etkisini de oldukça başarılı bir şekilde resmetmeyi de başarmıştır (Girgin, 2017, s.65).

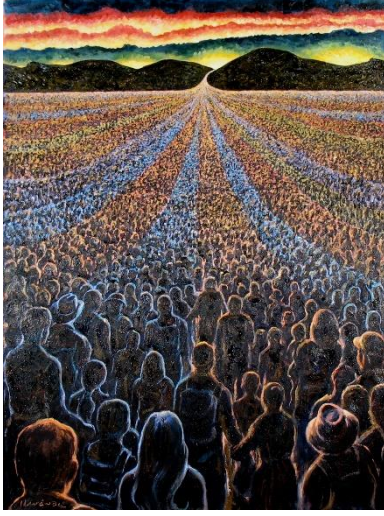


Görsel 4. Giovanni Iudice, İnsanlık, tuval üzerine yağlı boya, 235x290cm, 2011.

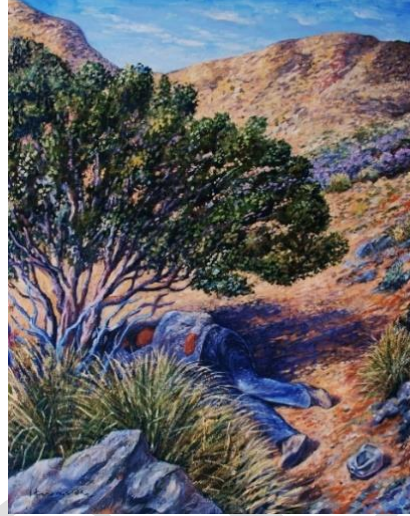


Görsel 5. Giovanni Iudice, Lampedusa'ya İniş, tuval üzerine yağlı boya, 110x130cm (detay), Özel Koleksiyon, Milano, 2006.

Göç konusunu işleyen diğer bir sanatçı olan **Juan J. Hernandez**'de 1960 yılında Meksika'nın Monterrey şehrinde doğmuş ve insanların göç olgusunu seri olarak resim çalışmalarında kullanmış, göç deneyimleri ile yaşanan sıkıntıları çeşitli yönleriyle ele alırken hala devam eden bir resim koleksiyonuna da ev sahipliği yapmaktadır. Sanatçının amacı eserleriyle insanlara siyasi bir fikir vermekten ziyade sadece daha evrensel ve insani bir ifadeyi izleyicisiyle paylaşmak istemesi olmaktadır (Görsel 6-7), (juanjhernandez.com/gallery_1#Next).



Görsel 6. Juan J. Hernandez, The Immigration Series/ Cruzando, tuval üzerine yağlı boya, 36x48cm.



Görsel 7. Juan J. Hernandez, The Immigration Series/Tirada, tuval üzerine yağlı boya, 36x48cm.

Kendi ülkemize gelince bu bağlamda birçok olay ve sorun, çağdaş Türk resim sanatında, Nuri İyem, Nedim Günsür, Mehmet Başbuğ, Ramiz Aydın ve Temür Köran gibi ressamlar göç olgusunu doğrudan ve dolaylı olarak resimlerinde ele almışlardır. Çağdaş Türk resim sanatında özellikle de 1950'li yıllardan itibaren göç olgusu üzerinde sıkça durulmuştur.

Bu sanatçılarımızdan **Nuri İyem**'de (1915-2005) resimlerinde köyden kente göç eden insanların bu yeni hayatlarında yaşadıkları güçlükleri konu olarak seçmiştir (Arısoy, 2012, s.7). Nuri İyem'in eserinde kırsaldan şehre göçün ilk anlarında insanların sığınma ve barınma ihtiyacını karşılamak için yaptıkları bu çabaların ve göç esnasında yaşadıkları ile sıkıntılarına dikkat çekmiştir (Görsel 8-9).



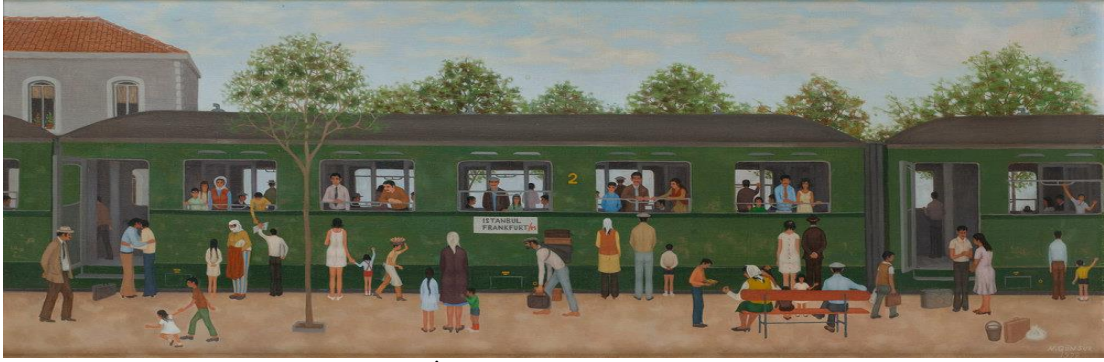
Görsel 8. Nuri İyem, Göç, duralit üzerine yağlı boya, 45x30cm. 1976.



Görsel 9. Nuri İyem, Göç, tuval üzerine yağlı boya, 100x200cm. 1970.

Toplumsal içerikli resimleriyle çağdaş Türk sanatında kendine yer edinen sanatçılarımızdan olan **Nedim Günsür**'de (1924-1994), yerel duyarlıkları özümseyen yaklaşımıyla özgün figüratif resim çalışmalarına imza atmıştır. Günsür'ün İstanbul'u, köyden kente göç sürecini ve bunlarla birlikte göç eyleminin oluşturduğu gecekondulaşma kavramı gibi meseleleri aktardığı çalışmalarında toplumsal kökenli olaylara ağırlıklı olarak yer vermiştir (Erdemci vd., 2008, s.140). Günsür'ün sosyal olaylar ve göç ile ilgili birçok önemli eserinin arasında, İstanbul resimlerinde bir önemli eseri de "Gurbetçiler"dir. Bu çalışmada sanatçı, 31 Ekim 1961 tarihinde yapılan Türk İşgücü Anlaşması ile Almanya'ya gönderilen Türk işçilerinin dramını irdelerken resimlerinde de bu izleri göstermeye çalışmıştır. 1960'larda yaşanan kentleşme olgusuyla birlikte başlayan batıya olan insan gücü ile göç, birçok sanatçının eserlerine malzeme olurken, bu olay Günsür'ün de güncel konuları arasına girmiştir

(Giray, 2000, s.490). Avrupa'ya insan göçünün yaşanması, toplumsal bir gerçeklik olarak sanatçının göç ve göçün getirdiği süreçler bağlamında duyarlı olarak yaptığı çalışmalarının içinde de ayrıcalıklı bir yer bulmuştur. Daha güzel bir yaşama kavuşma arzusuyla göç eden bu insanlar, sanatçının eserinde “İstanbul-Frankfurt” seferini yapmakta olan trenin önünde hareket halinde yerleştirilmişlerdir (Görsel 10). Tren pencerelerinin kenarında gurbete yolculanacak olan bu insanları yolcu eden kadın, erkek, yaşlı, genç ve çocuklarla sanatçı, çaresiz bir şekilde bu durumun oluşturduğu toplumsal gerçeğe de vurgu yapmıştır. Eserde göç eden bu gurbetçiler, umutsuzluk ve bıkkınlıktan öte, zorluk ve çaresizliğe direnenler olarak sunulmuştur. Mekâna dair bilgilerin de sunulduğu eserde trenin hareketiyle birlikte, yaşamdan izleri barındıran yetişkin ve çocuk gruplarının da içinde bulunduğu farklı insan çeşitlemelerine de yer verilmiştir (İşanç, 2008, s. 62-63).



Görsel 10. Nedim Günsür, Yeşil Tren / İstanbul – Frankfurt, 80x40cm, tuval üzerine yağlı boya, 1978.

Sanatçı **Mehmet Başbuğ**'un (1956-2017) “Göç” isimli eserinde ise izleyicinin göç anına tanıklık etmesi sağlanmıştır. Yapısı itibariyle sarsıcı bir yanı olan göçün insanlar üzerindeki olumsuz etkisi, önde duran iki figürden yere çökmüş olan kadının bakışlarından rahatlıkla okunabilmektedir. Uzun bir göç kervanının bir kesitini oluşturan bu resimde, birliktelikten doğan ruh, yanında grubun eylem dinamiklerini sanatçı yapılandırırken, lekelerle elde edilen ışık-gölge değerlerini figürlerin mekâna birlikte dengeli bir şekilde yerleşmelerine de olanak sağlamıştır. Eserde bu planlar itinayla yerleştirilirken, göçen insanların yaşamlarıyla kültürleri arasındaki ilişkilerde estetik bir şekilde izleyicisine sunulmuştur (Görsel 11-12).



Görsel 11. Mehmet Başbuğ, Göç, 140x200cm, tuval üzerine yağlı boya, 1984.



Görsel 12. Mehmet Başbuğ, Diyarbakır Tren İstasyonu, 140x200cm, tuval üzerine yağlı boya, 2007.

Toplumsal içerikli eserleriyle tanınan **Ramiz Aydın**'da (1937) yaşadığı toplumun sorunlarını ve çelişkilerini tuvaline aktarmış, kırsal kesimin yürüyen, yük taşıyan, güçlü, sağlam ve dürüst insanlarını idealize ederek anıtsallaştırmıştır (Ersoy, 1998, s.87). Öner (2016, s.49), sanatçının göç temasını konu alanı olarak irdelerken Aydın'ın toplum ve insan arasındaki duyarlılıklarından bahsetmektedir. Ramiz Aydın'la yaptığı kişisel görüşmesinde sanatçının; göç için hem toplumsal bir sorun hem de umuda yapılan yolculuklar olarak yorumlarken, göç edenlerin çaresizliğinden de duyduğu üzüntüleri de dile getirdiğini belirtmiştir (Görsel 13).



Görsel 13. Ramiz Aydın, Göç, 23x40cm, tuval üzerine yağlı boya, 1996.

Sanatçı **Temür Köran** ise (1960) göç temalı bir sergi kataloğunda “Göç” konusuna irdelerken; “Göç, sizi ait olduğunuz topraklardan zorunlu olarak kopartıp yeni farklı coğrafyalara sürüklemekle kalmaz, aynı zamanda geçmiş ve gelecek arasında o insanları (bir nevi arafta) tutmaya mahkûm etmektedir” demektedir. Ayrıca sanatçı, Ümmühan Kazanç ile yapılan bir röportajında da yine Temür Köran Göç temalı sergisi ile ilgili eserlerini şöyle tanımlamıştır

“Bizim 1960’lı yıllarda Almanya’ya işçi göçümüz söz konusuydu. Bu insanlar oraya belli bir amaç ve hedef için gittiler. O insanların bir beklentileri vardı. Oysa buradaki göç, tamamen bilinmezliğe açılan bir yolculuktu. Bıraktığım bir geçmişin varken bilmediğin bir geleceğe doğru gidiyorsun ve ‘Ne olacağım?’ sorusu ise aslında gerçekten çok önemli. Bu bilinmezlik beni en çok rahatsız eden tarafıdır. Derken, göç konusunda bir uzman değilim ama bunu ancak görsel olarak sanatımla anlatabilirim. Bunu kelimelerle belki bir şair, bir yazar çok daha iyi anlatabilirdi ama benim ifade biçimim böyle” (Görsel 14-15), (unlimiteddrag.com/post/temur-koran-goc).



Görsel 14. Temür Köran, Göç, tuval üzerine yağlı boya, 150x410cm, 2015, tüyap sanat fuarı koleksiyonu.



Görsel 15. Temür Kōran, İsimsiz, tuval üzerine yağlıboya, 100x120cm. 2017.

Sanatçı **Pakize Daban**'da nereye, nasıl, hangi şartlarda ulaşılacağı ve genellikle de sonu belli olmayan, kulaktan dolma bilgilerle canını kurtarmak veya daha iyi hayat şartları için çıkılan bu göç yolculuklarının, istenmeyen neticelerle de sonuçlanabileceğini düşünmektedir. Böylesine sıkıntılı olan bu göçlerin, insanlar üzerindeki bu dramatik manzaralar tarihin ilk dönemlerinde de resim sanatının önemli bir konusunu teşkil etmiştir. Sanatçılar da toplumlardaki bu gerçeklikleri resimlerinde yer vererek yorumlamışlardır. Değişik sebeplerden meydana gelen bütün bu göçler, öncelikle başta anne olmak üzere kadını ve çocukları etkilerken onları da çok zor durumlara sokmuştur. İşte bu durum **Pakize Daban**'nın “Kadın ve Çocuk” adlı eserinde yansıtılmaya çalışılmıştır (Görsel 16), (Kazan ve Daban, 2018, s.42).



Görsel 16. Pakize Daban, Kadın ve Çocuk, tuval üzerine karışık teknik, 90x110cm, 2017.

SONUÇ

Resim alanında çalışan bütün sanatçılar, siyasi, sosyal-kültürel ve ekonomik pek çok değişkenlerden etkilenen gerçekçilik anlayışı ile göç gibi olayları eserleriyle yansıtarak toplumlara ayna tutmuşlardır. İnsanlık tarihinin bir parçası haline gelen göç ve şiddet, toplumlarda gönüllü ve gönülsüz olarak, fiziksel gücün veya iktidarın kasıtlı tehdidi yanında baskıcı uygulamalara maruz kalan kişilerde yaralanma, ölüm ve psikolojik pek çok zararlara yol açmıştır. Diğer taraftan göç eden bireyin göç edinilen bölgedeki halkın şiddetine de maruz kaldığı görülmüştür. Tarihte ve günümüzde ise sanatçıların pek çoğu toplumsal duyarlılıklarıyla resim alanında ürettikleri eserlerinde göç olgusunu, yaşanan şiddeti, farklı anlatım biçimleriyle sosyolojik, psikolojik, kültürel olarak birçok yönüyle ele alıp yorumlayarak tuvallerine de aktarmışlardır. Makalede yer alan Théodore Géricault 'ın "Medusa'nın Salı" eseri ve Kadir Nelson'un yapmış olduğu "Flight of The Clotilda" eseri ile göçmenlerin göç sırasında yaşadıkları zorlukları ve hayatta kalma mücadelesi ile zorunlu olarak göç ettirilen köleler arasında da benzerlikleri söz konusu olmuştur. Jacop Lawrence'ın "One-Way Ticket" adlı eseri, Nuri İyem'in "Göç" adlı eseri, Mehmet Başbuğ'un "Diyarbakır Tren İstasyonu ve Göç" adlı eserleri, Nedim Günsür'ün "Yeşil Tren/İstanbul" adlı eseri, Ramiz Aydın'ın "Göç" adlı eseri, Juan J. Hernandez'in "The Immigration Series/Tirada-Cruzando" adlı eserlerinde ise daha iyi bir hayat yaşama arzusu ile göç eden insanların konu edildiği göç sırasındaki seyahatleri ve yaşadıkları zorluklar sanatçıların resimlerinde yer almıştır. Günümüz şartlarında gelişen ve büyük bir sorun haline gelen mültecilerin şiddet kaynaklı olarak yurtlarından zorunlu göç etmesini de, Giovanni Iudice'in "İnsanlık-Lampedusa'ya iniş" adlı eserleri, Temür Köran'ın "Göç" adlı eseri, Pakize Daban'ın "Kadın ve Çocuk" adlı eserinde, günümüzde yaşanan bu göçlerdeki zorluklarla yaşanan şiddeti aynı şekilde benzerlikleri ve acı gerçekleri tuvallerine yansıtmışlardır.

Sonuç olarak göç ve şiddet olayları, dünyanın dört bir tarafında değişmeyen bir olgu olarak geçmişte yaşanan nedenlerde olduğu gibi bugün de devam etmektedir. Resim sanatındaki bu sanatçılarda eserlerinde evrensel bir konu olarak göç olgusunun, günümüze dek farklı kültür ve toplumlarda ele alırken şiddetin ve gerçekçilik kavramlarının gözler önüne serilmesine yardımcı olmuşlardır. Günümüzde göç ve şiddetin hala kanayan bir yara olarak devam etmesi de oldukça düşündürücüdür.

KAYNAKLAR

- Baldwin, M., & Edwards, M. S. (1994). *The politics of immigration. West European Politics*. London: Routledge.
- Baş, E. (2016). *1990 sonrası göçle gelen kültürel etkileşimin disiplinlerarası sanata yansımaları*. Yayımlanmamış yüksek lisans tezi, Dokuz Eylül Üniversitesi, İzmir.
- Bulut, A. (2018). *Resimde gerçekçiliğin yeniden değerlendirilmesi ve güncel yaklaşımlar*. Yayımlanmamış Yüksek Lisans Tezi Mardin Artuklu Üniversitesi, Sosyal Bilimler Enstitüsü Resim Anasanat Dalı, Mardin.
- Copet-Rougier, E. (1989). *'Le Mal Court': Başsız Bir Toplumda Görünen ve Görünmeyen Şiddet: Kamerun'daki Mkakolar*, David Riches (Ed). Antropolojik Açıdan Şiddet (s. 69-92), (D. Hattatoğlu, Çev.). İstanbul: Ayrıntı Yayınevi.
- Delice, M., & Yaşar, M. (2014). Göç ve şiddet suçları ilişkisinin incelenmesi. *Akademik Bakış Uluslararası Hakemli Sosyal Bilimler Dergisi*, (44). Temmuz-Ağustos Sayısı
- Dursun, Y. (2011). Şiddetin izni sürmek: Şiddet nedir?. *Felsefe ve Sosyal Bilimler Dergisi (FLSF)*, 12, 1-18.
- Erdemci, F., Germaner, S., & Koçak, O. (2008). *Modern ve ötesi 1950-2000*. İstanbul: Bilgi Üniversitesi Yayınları.
- Ersoy, A. (1998). *Günümüz Türk resim sanatı (1950'den 2000'e)*. İstanbul: Bilim Sanat Galerisi.
- Erol Çelebi, C. (2020). Göçün öteki yüzü: Türkiye çağdaş sanatında göç olgusu, *Ulak Bilge Sosyal Bilimler Dergisi*, 47, 400-407.
- Faist, T. (2003). *Uluslararası göç ve uluslararası toplumsal alanlar*. (Çev; Azat Zana Gündoğan ve Can Nacar) İstanbul: Bağlam Yayınları.
- Giray, K. (2000). *Türkiye İş Bankası resim koleksiyonu*. İstanbul: Türkiye İş Bankası Kültür Yayınları.
- Girgin, F. (2017). Sanatta Göç Teması, *International Journal of Social and Humanities Sciences (IJSHS)*, 1(1), 54-75.
- Göktürk, A., & Kaygalak, S. (1999). *Göç ve kentleşme*, Ü. Onat, A. Altay (Yay. Haz.). Sosyal hizmet sempozyumu '99 bölgesel kalkınma sürecinde sosyal hizmet, Ankara: TC. Başbakanlık GAP Bölge Kalkınma İdaresi Başkanlığı ve H.Ü. Sosyal Hizmetler Yüksek Okulu Yayını.

- Gönülal, Ö. (2007), Sanat kavramı ile iç göç ilişkisi üzerine düşünceler. Erişim Tarihi: 01 Ocak 2021, Erişim Linki: <http://aves.akdeniz.edu.tr/YayinGoster.aspx?ID=2039&NO=24>
- İşanç, Y. (2008). *Yeni Türk gerçekçiliği ve Nedim Günsür*. Yayınlanmamış Yüksek Lisans Tezi, Trakya Üniversitesi Sosyal Bilimler Enstitüsü, Edirne.
- Kantemir, E. (1973), Gerçekçilik, *Ankara Üniversitesi Eğitim Bilimleri Fakültesi Dergisi*, 6(1)
- Kazan, R., & Daban, P. (2018). *Göçlerin son dönem Arap edebiyatına ve görsel sanatlara yansımaları*. *Afyon Kocatepe Üniversitesi Sosyal Bilimler Dergisi*, 20(3), 29-47.
- Mardani, A. (2018). *Göç hikâyeleri*. Hacettepe Üniversitesi Güzel Sanatlar Enstitüsü Resim Ana sanat Dalı, Sanatta Yeterlilik Tezi, Ankara.
- Maton, K. (2008). *Habitus*. Grenfell, M. (Ed.), Pierre Bourdieu: Key concepts (s. 49-67) içinde. Stocksfield: Acumen Publishing Limited.
- Öner, F. K. (2016). *Çağdaş Türk resim sanatında göç teması: Ramiz Aydın örneği*. İçinde A. Tilbe ve S. Bosnalı (Edt.), *Göç üzerine yazın ve kültür incelemeleri* (ss. 41-54). London: Transnational Press London.
- Özsöz, C. (2014). *Pierre Bourdieu: Simgesel şiddet, eğitim, iktidar*. Cogito: Pierre Bourdieu, 76, 290-311.
- Penninx, R., Spencer, D., & Hear, N. V. (2008). *Migration and integration in Europe: The state of research*. England: ESRC Centre on Migration, Policy and Society (COMPAS) University of Oxford.
- Plehanov, V. G. (1999). *Sosyalist açıdan toplum, sanat, eleştiri*. Çev: Asım Bezirci, İstanbul: Evrensel Yayınevi.
- Seyed Hosseini, R. (1991), *Edebiyat okulları*. Tahran: Negah Yayınları.
- Şengel, D. (2015). *Düşkün ikona*. İstanbul: SALT/Garanti Kültür AŞ.
- Türk, B. (2007). *Bourdieu ve söylem tartışmaları*, Ocak ve Zanaat: Pierre Bourdieu Derlemesi, der. Güney Çeğin vd., İstanbul: İletişim Yayınları

EXTENDED ABSTRACT

Artists have reflected the relationship between violence and migration in their works of art in every period of history. The phenomenon of violence has a wide range of meanings that have existed throughout human history. Violence needs to be handled comprehensively as a social phenomenon on the basis of economy, sociology, psychology and culture. The first association that the word violence leaves in minds is a physical intervention. In fact, the concept of violence includes more than just physical intervention. There is even a phenomenon that can be called the migration of violence as a universal problem. In general, migration can be defined as a transfer from one area to another, either from one social or political unit to another. Therefore, it is possible to talk about the voluntary or involuntary migration of human beings in every period. In voluntary migrations, people migrated to find a better life opportunity, while in involuntary migrations, they mostly emerged due to exposure to violence. It is seen that during or after these migrations, physical and psychological violence was experienced. In history, it has been observed that the concepts of migration and violence have always been intertwined. First and foremost, most of the collective migration movements in history have primarily resulted from violence such as war, coup, terrorism, ethnic/religious/political conflicts. Life threats and security concerns created by war and conflict environments forced millions of people to leave their homes and homelands; which has also forced them to live in other countries and certain parts of the world. On the other hand, migrants/refugees/asylum seekers, also called foreigners, were the main focus of violence in the places of immigration, either for socio-economic reasons or for compulsory reasons. Being a foreigner in a country where language, culture and tradition are not known has actually made immigrants the most vulnerable segment of the society. It is also known that the most important factors that complicate immigrants' adaptation to a geography and society in addition to causing unwanted consequences are the acts of violence against immigrants that manifest in different areas of social life. In fact, immigration is affected by the phenomenon of violence in two ways. In the first one, migrants are prone to violence as their environment changes culturally and socially. The Second one is the predisposition to violence between resident individuals and migrants. In other words, in terms of violence, migration has the potential to affect both the individuals who migrate and the individuals in the place of migration (Delice & Yaşar, 2014, p. 2). On the other hand, the phenomenon of immigration affects art and artists in two ways. In the first one, the phenomenon of

migration was included in art as a subject, in example; people who had to migrate as a result of wars and conflicts were included in art as population exchange, refugees, relocation, movement, and deportation. Immigration, in other ways, has brought to the agenda of artists to shape their art in the context of their and their ancestors' personal identities. So much so that this situation has revealed the consequences of migrating artists carrying their local language and understanding to the place where they migrated, and sometimes being influenced by it" (Girgin, 2017, p.57). With the work "Le Radeau de la Méduse" by Théodore Géricault, one of the western artists who reflect the relationship of migration and violence to their artworks with social realism, and the work "Flight of the Clotilda" by Kadir Nelson; the similarities between the slaves who were displaced were expressed in addition to the difficulties and survival struggle of immigrants during migration. On the other hand, with the works of Jacop Lawrence's "One-Way Ticket", Nuri İyem's "Göç", Mehmet Başbuğ's "Diyarbakır Tren İstasyonu" and "Göç", Nedim Günsür's "Yeşil Tren/İstanbul", Ramiz Aydın's "Göç", and Juan J. Hernandez's "The Immigration Series/Tirada-Cruzando"; the migration journeys and the encountered difficulties of the people who desire to live a better life were tried to be illustrated. The forced migration of refugees from their homeland due to violence, which has developed in today's conditions and has become a significant issue, is also illustrated by the works of Giovanni Iudice's "Humanity" and "Descent to Lampedusa", Temür Köran's "Göç", and Pakize Daban's "Kadın ve Çocuk", in which they reflect the difficulties and violence experienced in today's migration and on their canvases. In this article, the phenomenon of migration and the violence experienced by individuals during migration are evaluated comparatively with the literature review model, which is one of the qualitative research methods, in line with the observations of local and foreign painting artists.